

Załącznik Nr 1  
do Uchwały Nr VII/49/15  
Rady Miejskiej w Zalewie  
z dnia 25 marca 2015r.

PLAN  
ODNOWY MIEJSCOWOŚCI:  
**U R O W O**

NA LATA  
2015 – 2022



**GMINA ZALEWO**

**Spis treści**

<b>I. CHARAKTERYSTYKA MIEJSCOWOŚCI UROWO</b> .....	3
1) Położenie, liczba ludności, przynależność administracyjna. ....	3
2) Historia miejscowości .....	4
3) Przestrzenna struktura miejscowości.....	4
<b>II. INWENTARYZACJA ZASOBÓW SŁUŻĄCYCH ODNOWIE MIEJSCOWOŚCI UROWO</b>	5
1. Zasoby przyrodnicze. ....	5
2. Dziedzictwo kulturowe .....	6
3. Obiekty i tereny .....	6
4. Infrastruktura społeczna.....	7
5. Infrastruktura techniczna .....	8
6. Gospodarka i rolnictwo.....	8
<b>III. MOCNE I SŁABE STRONY MIEJSCOWOŚCI UROWO</b> .....	9
<b>IV. OPIS PLANOWANYCH ZADAŃ INWESTYCYJNYCH I PRZEDSIĘWZIĘĆ AKTYWIZUJĄCYCH SPOŁECZNOŚĆ LOKALNĄ.....</b>	11
<b>V. OPIS I CHARAKTERYSTYKA OBSZARÓW O SZCZEGÓLNYM ZNACZENIU DLA ZASPOKOJENIA POTRZEB MIESZKAŃCÓW, SPRZYJAJĄCYCH NAWIĄZYWANIU KONTAKTÓW SPOŁECZNYCH, ZE WZGLĘDU NA ICH POŁOŻENIE ORAZ CECHY FUNKCJONALNO – PRZESTRZENNE, W SZCZEGÓLNOŚCI POPRZECZ ODNAWIENIE LUB BUDOWĘ PLACÓW PARKINGOWYCH, CHODNIKÓW LUB OŚWIETLENIA ULICZNEGO.....</b>	15

*Źródła opracowania:*

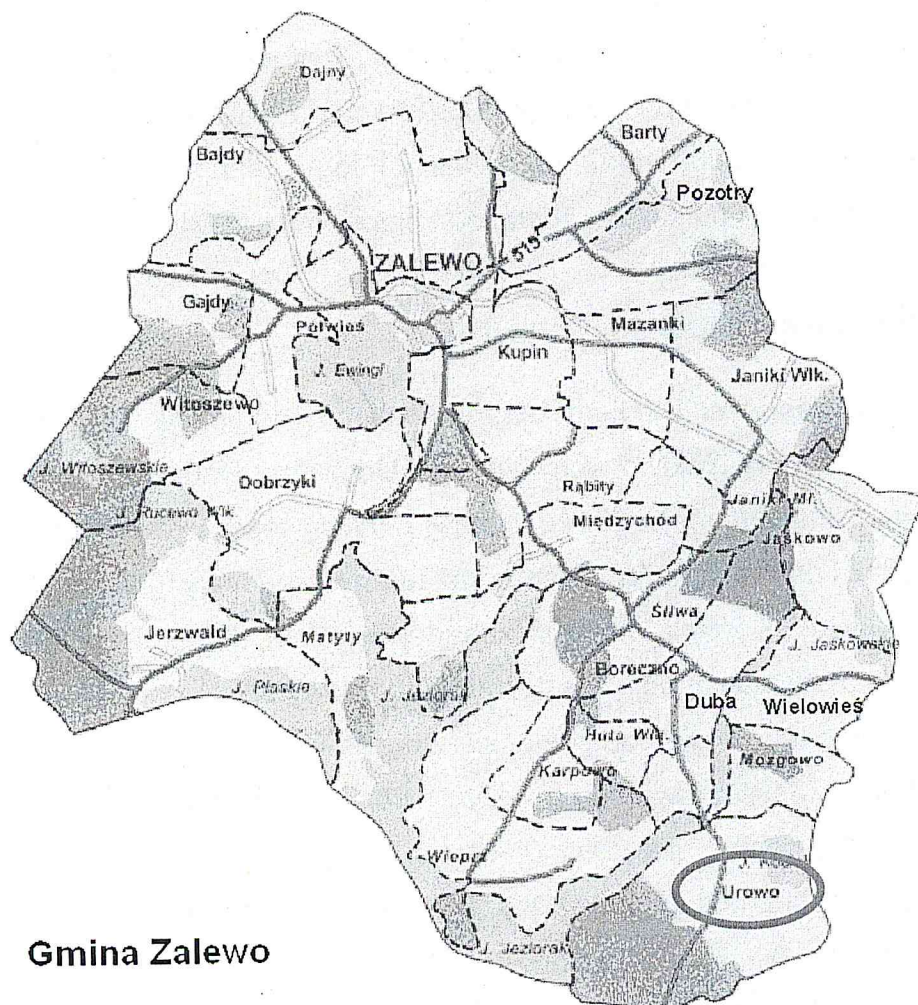
1. Dzieje Ziemi Zalewskiej 1305-2005
2. Park Krajobrazowy Pojezierza Iławskiego – Poradnik ilustrowany
3. Studium uwarunkowań i kierunków zagospodarowania przestrzennego Gminy Zalewo
4. Dane uzyskane w Urzędzie Miejskim w Zalewie
5. Dane uzyskane na zebraniach wiejskich
6. Internet

## I. CHARAKTERYSTYKA MIEJSCOWOŚCI UROWO

### 1) Położenie, liczba ludności, przynależność administracyjna.

Urowo to miejscowość wiejska, położona w południowo-wschodniej części gminy Zalewo, w powiecie iławskim, województwo Warmińsko – Mazurskie. Miejscowość jest jednocześnie jednym z sołectw w gminie Zalewo, które obejmuje następujące miejscowości: Urowo, Murawki i Nowe Chmielówko. Miejscowość ta usytuowana jest przy drodze powiatowej nr 1329N Boreczno – Urowo – Sąpy – Makowo - Tynwałd – Wola Kamieńska – Kamień Duży – Iława. Ponadto zlokalizowane jest w odległości 15 km od Zalewa. Miejscowość leży między jeziorami: Gil Wielki od południa, Kocioł od wschodu i Jeziorakiem od zachodu.

W miejscowości Urowo mieszka 111 osób (stały meldunek), z tego 56 kobiet (50%) i 55 mężczyzn (50%). Ludność w wieku przedprodukcyjnym stanowią 22 osoby, w wieku produkcyjnym 64 osoby, w wieku poprodukcyjnym – 25 osób (stan na dzień 16.03.2015r.).





## **2) Historia miejscowości**

Urowo (niem. Auer) było niemiecką wsią czynszową. Wieś miała charakter majątku i wsi chłopskiej. Stanowiło zespół dworsko-pałacowy oraz rzędówkę. Zachowały się tu m.in. takie elementy układu przestrzennego jak relikty dworu, park, część zabudowy folwarcznej, tj. kuźnia, stara remiza, cmentarz oraz aleja od dworu do folwarku. Status wsi czynszowej odebrano miejscowości po wojnie trzynastoletniej. Pod koniec XIV wieku zbudowano w Urowie kościół pw. Św. Piotra i Pawła. W czasie trwających wojen kościół doznał wielu uszkodzeń i groził zawaleniem, dlatego też został rozebrany. Mieszkańcy Urowa od 1648 roku należą do parafii Boreczno. W pierwszych dziesiątkach XVIII wieku powstała w Urowie szkoła, która do roku 1945 pozostała jednoklasówką. Do szkoły uczęszczały nie tylko dzieci z Urowa, ale również z Murawek i Chmielówka.

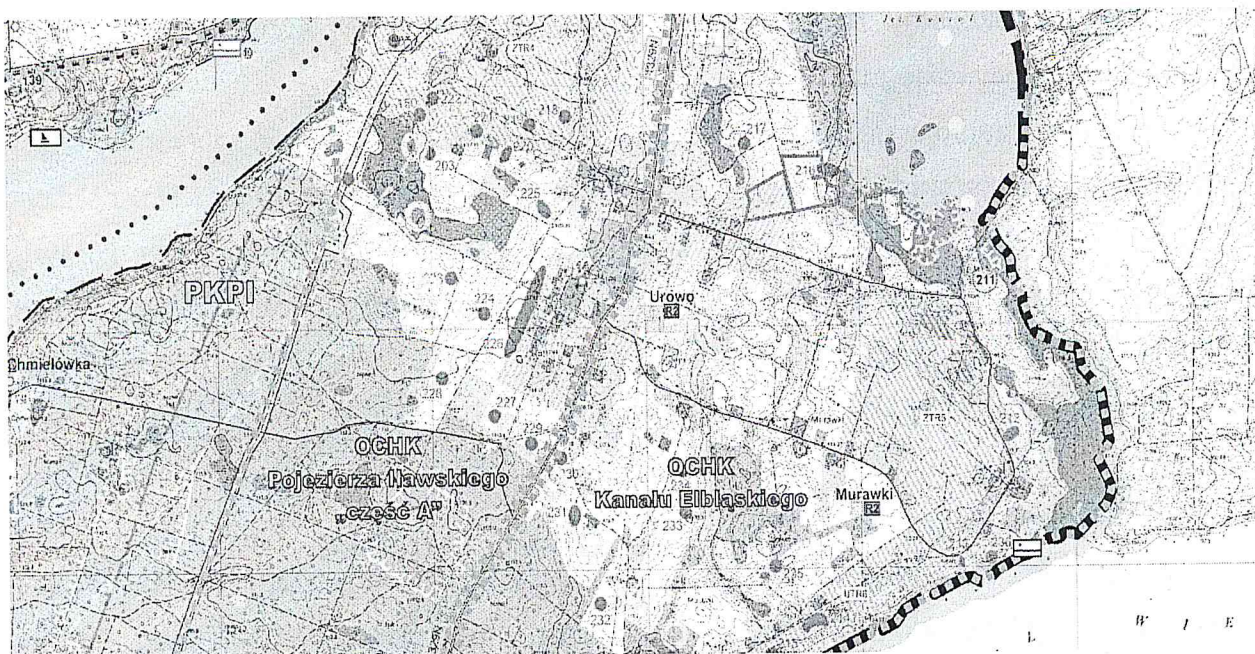
Nowa szkoła w Urowie powstała po II wojnie światowej. Przy budowie założono, iż w razie potrzeby (w przypadku wojny) będzie ona pełniła funkcję szpitala. Szkoła została zamknięta w 2000 roku. W uwagi na to, iż nie znaleziono sposobu na wykorzystanie budynku po szkole, został on sprzedany w 2004 roku.

## **3) Przestrzenna struktura miejscowości**

Zgodnie z zapisami Studium Uwarunkowań i Kierunków Zagospodarowania Przestrzennego Gminy Zalewo uchwalonego Uchwałą Rady Miejskiej w Zalewie Nr LI/396/14 z dnia 28 maja 2014r. obszar miejscowości Urowo obejmuje tereny rolne, tereny łąk i pastwisk, tereny leśne oraz tereny zabudowy (jako istniejące formy zagospodarowania). Dookoła terenów zabudowanych w studium zostały wskazane tereny przeznaczone na rozwój zabudowy wsi (brązowy szraf).

Ponadto w centrum wsi znajduje się obszar wpisany do Gminnej Ewidencji Zabytków jako Zespół Dworsko – Parkowy. Za budynkiem dawnej szkoły zlokalizowany jest pomnik przyrody (4 szt. drzew gatunku dąb szypułkowy). Cały obszar miejscowości znajduje się w Obszarach Chronionego Krajobrazu: Pojezierza Iławskiego „część A” oraz Kanału Elbląskiego (linia podziału wzdłuż drogi powiatowej Nr 1329N Zalewo- Iława).





Źródło: Studium uwarunkowań i kierunków zagospodarowania przestrzennego Gminy Zalewo.

## II. INWENTARYZACJA ZASOBÓW SŁUŻĄCYCH ODNOWIE MIEJSCOWOŚCI UROWO

### 1. Zasoby przyrodnicze.

Część miejscowości Urowo położona jest w otulinie Parku Krajobrazowym Pojezierza Ławskiego. Park i jego otulina położone są w większości w województwie warmińsko-mazurskiego. Został on utworzony w 1993 roku. Powierzchnia parku wynosi 25 045 ha (w woj. pomorskim – 2 641 ha), powierzchnia otuliny parku – 18 038 ha (w woj. pomorskim 2 284 ha). Park charakteryzuje krajobraz młodoglacjalny z dużym udziałem zwartych kompleksów leśnych. Przeważają subkontynentalne grądy i bory mieszane. Silnie rozwinięta jest sieć hydrograficzna. Liczne jeziora parku, wraz z otaczającym kompleksem leśnym, stanowią zbiór unikalnych zasobów fauny i flory. Na terenie parku znajduje się najdłuższe jezioro w kraju - Jeziorak (27,5 km).

Flora parku charakteryzuje się wysoką różnorodnością. Całkowitej ochronie podlega 29 gatunków, m.in.: wawrzynek wilczełyko, wroniec widlasty, widłak goździsty, goździk pyszny, grzybień biały i północny, grązel żółty, rosiczka okrągłolistna oraz szereg storczyków np.: kukułka plamista, kukułka krwista,



kruszczyk szerokolistny. Najcenniejszymi wśród zbiorowisk leśnych są zespoły uzależnione od wysokiego poziomu wód gruntowych.

W Parku znajdują się gatunki ptaków zagrożonych globalnie, do których należą: podgorzałka, derkacz i bielik. Inne, cenne gatunki rzadkie i zagrożone w Polsce czy w Europie, to m.in.: bąk, bączek, orlik krzykliwy, kania ruda i czarna, rybołów, żuraw, kropiatka, zielonka, samotnik, dzięcioł średni, zielonosiwy, muchołówka białoszyja, muchołówka mała, podróżniczek. Występuje tu też 11 gatunków (łącznie 22) drapieżnych ptaków i ssaków.

## 2. Dziedzictwo kulturowe

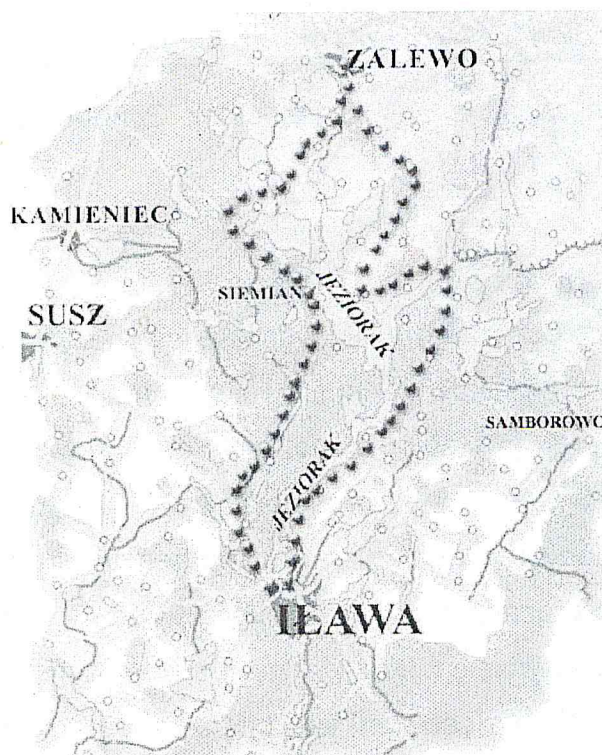
W rejestrze zabytków archeologicznych prowadzonym przez Wojewódzki Urząd Ochrony Zabytków w Olsztynie wpisane jest grodzisko (pierścieniowe), które zlokalizowane jest w miejscowości Urowo. Zabytek został wpisany do rejestru dnia 26 maja 1993 roku pod nr C-181.

Grodzisko jest pozostałością osady obronnej posiadającym własną formę terenową. Jest to obiekt o formie dość rzadkiej na terenach pruskich ze względu na regularny kształt i pierścieniową formę wału obronnego. Pod współczesną powierzchnią gruntu znajdują się unikalne nawarstwienia stanowiące ślady działalności człowieka w przeszłości. Grodzisko usytuowane jest na krawędzi wysoczyzny nad ciekim wodnym łączącym jeziora Gil Wielki i Kocioł oraz doliną jeziora Kocioł. Od południa widoczne jest zagłębienie dawnej fosy. Teren grodziska jest zalesiony.

## 3. Obiekty i tereny

Przez miejscowość Wieprz przebiega **CZERWONY** szlak rowerowy o długości ok. 95 km : Ława - Szałkowo - Jażdżówki - Jezierzyce - Sąpy - **Urowo** - Mozgowo - Karnity - Duba - Gubławki - Wieprz - Karpowo - Śliwa - Rąbity - Zalewo - Dobrzyki - Matyty - Jerzwałd - Jeziorno - Siemiany - Gardzień - Szczepkowo - Ława.

Szlak biegnie od Ławy w kierunku północnym, prawym brzegiem Jezioraka, drogami polnymi i asfaltowymi. Trasa jest wyjątkowa pod względem piękna krajobrazu, licznych zabytków oraz występowania unikalnych gatunków flory i fauny.



Źródło: [www.lot.ilawa.nazwa.pl](http://www.lot.ilawa.nazwa.pl)

#### 4. Infrastruktura społeczna

Mieszkańcy Urowo korzystają ze zlokalizowanej w centrum wsi świetlicy wiejskiej, placu zabaw oraz wiaty rekreacyjnej. Organizowanych jest tu wiele imprez i spotkań aktywizujących mieszkańców.

Ponadto w miejscowości Urowo znajduje się sklep spożywczo-przemysłowy oraz bar. Mieszkańcy korzystają również ze sklepów oraz usług zlokalizowanych w pobliskich miejscowościach, m.in. w Borecznie, Śliwie, Zalewie. Najbliższy Kościół Parafialny znajduje się w Borecznie - Parafia Rzymsko-Katolicka pw. Podwyższenia Krzyża Św.

Dzieci i młodzież z Urowa uczęszczają do Zespołu Szkół w Borecznie. W przypadku kształcenia ponadgimnazjalnego młodzież najczęściej wybiera szkoły zlokalizowane w Ostródzie i Łławie, z uwagi na łatwiejszy dostęp.

Opieką medyczną mieszkańcy Urowa objęci są przez Niepubliczny Zakład Opieki Zdrowotnej „Zdrowie” w Zalewie. Wszelkie instytucje użyteczności publicznej jak Posterunek Policji, Urząd Miejski, Miejski Ośrodek Pomocy Społecznej, Zakład Gospodarki Komunalnej, Biblioteka Publiczna, Przedszkole Miejskie, Miejsko-Gminne Centrum Kultury, Banki, Poczta Polska i inne, znajdują się w Zalewie. Na



terenie gminy Zalewo znajduje się 8 jednostek Ochotniczych Straży Pożarnych, w tym jedna w Urowie.

### **5. Infrastruktura techniczna**

Miejscowość Urowo jest w 100% zwodociągowana. Woda doprowadzona jest ze stacji uzdatniania wody zlokalizowanej również w miejscowości Urowo.

We wsi Urowo brak jest zbiorowego systemu odprowadzania i oczyszczania ścieków komunalnych. Są one gromadzone w przydomowych zbiornikach bezodpływowych, będących często w złym stanie technicznym. Nieczystości płynne wywożone są do oczyszczalni ścieków w miejscowości Półwieś. Nieczystości stałe gromadzi się w systematycznie opróżnianych pojemnikach. Infrastruktura drogowa jest słabo rozwinięta. Przez centrum wsi przebiega droga powiatowa. Brak jest ciągów pieszych wzdłuż drogi głównej. Wieś jest telefonizowana, mieszkańcy mają możliwość podłączenia się do Internetu. W miejscowości Urowo znajdują się 33 budynki mieszkalne.

### **6. Gospodarka i rolnictwo**

Na terenie miejscowości Urowo nie ma zlokalizowanych zakładów pracy. Najbliżej, tj. w miejscowości Boreczno znajduje się P.P.H.U. „Dolux-M”. Jest to firma produkująca pod zamówienia: meble skrzyniowe z płyty wiórowej w folii finisz i w laminatach, meble ogrodowe z litego drewna, wyposażenie ogrodów, listwy profilowe do mebli i dla budownictwa, fronty meblowe (pokojowe i kuchenne) z MDF, w folii oraz okleinach sztucznych i naturalnych, stelaże do mebli tapicerowanych. Zakład zatrudnia ok. 70 osób. Pozostała część mieszkańców utrzymuje się z prac w sektorze produkcyjno – usługowym, w pobliskich miejscowościach.

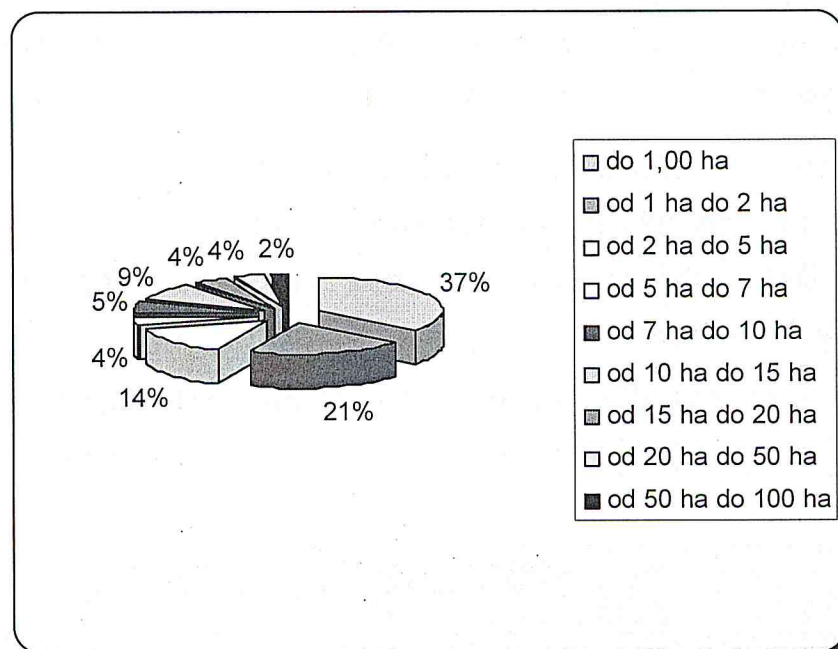
Tereny znajdujące się w okolicy miejscowości Urowo są terenami użytkowymi rolniczo. Ogółem powierzchnia 92 gospodarstw rolnych wynosi 565,60 ha fizycznych. Większość gruntów stanowią użytki rolne klasy III i IV.

Tabela przedstawia strukturę gospodarstw rolnych na terenie miejscowości Urowo :



Powierzchnia gospodarstwa	Liczba gospodarstw	Powierzchnia ha fizycznych
do 1,00 ha	33	7,31
od 1 ha do 2 ha	19	24,76
od 2 ha do 5 ha	13	38,51
od 5 ha do 7 ha	4	23,94
od 7 ha do 10 ha	5	39,63
od 10 ha do 15 ha	8	95,08
od 15 ha do 20 ha	4	70,74
od 20 ha do 50 ha	4	106,41
od 50 ha do 100 ha	2	159,22
<b>Ogółem</b>	<b>92</b>	<b>565,60</b>

Zródło: UM w Zalewie



### III. MOCNE I SŁABE STRONY MIEJSCOWOŚCI UROWO

Nazwa SWOT jest akronimem angielskich słów Strengths (mocne strony), Weaknesses (słabe strony), Opportunities (szanse w otoczeniu), Threats (zagrożenia w otoczeniu).

Jest ona efektywną metodą identyfikacji słabych i silnych stron miejscowości oraz badania szans i zagrożeń, jakie stoją przed miejscowością. SWOT zawiera określenie czterech grup czynników:

- ❖ „**mocnych stron**” – uwarunkowań wewnętrznych, które stanowią silne strony miejscowości i które należy wykorzystać sprzyjąc będą jej rozwojowi (utrzymać je jako mocne, i na których należy oprzeć jej przyszły rozwój);
- ❖ „**słabych stron**” – uwarunkowań wewnętrznych, które stanowią słabe strony miejscowości i które nie wyeliminowane utrudniać będą jej rozwój (ich oddziaływanie należy minimalizować);
- ❖ „**szans**” - uwarunkowań zewnętrznych, które nie są bezpośrednio zależne od zachowania społeczności wiejskiej, ale które mogą być traktowane jako szanse, i przy odpowiednio podjętych przez nią działaniach, wykorzystane jako czynniki sprzyjające rozwojowi miejscowości;
- ❖ „**zagrożeń**” - uwarunkowań zewnętrznych, które także nie są bezpośrednio zależne od zachowania społeczności wiejskiej, ale które mogą stanowić zagrożenie dla jej rozwoju (należy unikać ich negatywnego oddziaływania na rozwój miejscowości).

Podczas prac nad dokumentem Plan odnowy miejscowości zidentyfikowano następujące słabe i silne strony miejscowości Urowo oraz jej zagrożenia i szanse:

### **MOCNE STRONY**

- popularność miejscowości jako terenu atrakcyjnego turystycznie,
- potencjał środowiskowy,
- unikalne warunki naturalne sprzyjające rozwojowi turystyki (las, jezioro),
- 100 % zwodociągowania.

### **SŁABE STRONY**

- słabo rozwinięta infrastruktura rekreacyjno-sportowa,
- brak zajęć pozalekcyjnych dla dzieci i młodzieży,



- brak kanalizacji sanitarnej,
- brak ciągów pieszych (chodników),
- zły stan nawierzchni dróg,
- niski standard gospodarstw domowych,
- małe zainteresowanie terenem przez inwestorów,
- niewystarczające środki własne gminy na realizację inwestycji.

## **SZANSE**

- rozwój kulturalny wsi,
- możliwość uzyskania wsparcia finansowego ( dopłaty bezpośrednie dla rolników, dofinansowanie ze środków zewnętrznych),
- pozyskiwanie inwestorów,
- dokształcanie oraz doskonalenie zawodowe mieszkańców,
- polityka regionalna wspierająca rozwój obszarów wiejskich,
- dostęp do Internetu,
- zaspokojenie potrzeb społecznych i kulturalnych mieszkańców.

## **ZAGROŻENIA**

- mała aktywność społeczna mieszkańców wsi,
- migracja młodzieży do dużych miast lub za granicę,
- nie wykorzystanie środków pomocowych,
- degradacja środowiska naturalnego,
- bezrobocie i rosnące ubożenie społeczeństwa,

#### **IV. OPIS PLANOWANYCH ZADAŃ INWESTYCYJNYCH I PRZEDSIĘWZIĘĆ AKTYWIZUJĄCYCH SPOŁECZNOŚĆ LOKALNĄ**

Plan Odnowy Miejscowości to dokument, który określa priorytetowa zadania, których realizację planuje się w latach 2015 - 2022.

Opis przedsięwzięć przyjętych do realizacji w miejscowości Urowo zawiera:

- 1) *Nazwę zadania*

- 2) Cel
- 3) Przeznaczenie
- 4) Charakterystyka zadania
- 5) Harmonogram realizacji
- 6) Kwota końcowa i źródła finansowania

<b>Nazwa zadania :</b>	<b>Budowa chodnika w centrum wsi Urowo</b>
<b>Cel :</b>	<ul style="list-style-type: none"> <li>▪ poprawa jakości życia na obszarach wiejskich,</li> <li>▪ zaspokojenie potrzeb społecznych mieszkańców wsi,</li> <li>▪ poprawa atrakcyjności wsi.</li> </ul>
<b>Przeznaczenie :</b>	Popraw bezpieczeństwa w ruchu pieszym
<b>Charakterystyka zadania :</b>	Zadanie będzie polegało na położeniu chodnika z kostki polbruk przy drodze powiatowej, biegnącej wzdłuż wsi o długości 530 mb, szerokości 1,5m.
<b>Harmonogram realizacji :</b>	2016 - 2020
<b>Kwota końcowa :</b>	112.000,00 zł
<b>Źródła finansowania :</b>	Środki zewnętrzne (krajowe i UE), środki z budżetu gminy, fundusz sołecki.
<b>Nazwa zadania :</b>	<b>Wyposażenie świetlicy wiejskiej w Urowie</b>
<b>Cel :</b>	<ul style="list-style-type: none"> <li>▪ poprawa jakości życia na obszarach wiejskich,</li> <li>▪ zaspokojenie potrzeb społecznych i kulturalnych mieszkańców wsi,</li> </ul>
<b>Przeznaczenie :</b>	Rozwój życia kulturalnego mieszkańców
<b>Charakterystyka zadania :</b>	Wyposażenie świetlicy w podstawowy sprzęt, tj. meble, wyposażenie kuchenne, RTV i AGD, gry i zabawy edukacyjne.
<b>Harmonogram realizacji :</b>	2015 - 2017
<b>Kwota końcowa :</b>	30 000,00 zł
<b>Źródła finansowania :</b>	Środki zewnętrzne (krajowe i UE), środki z budżetu gminy, fundusz sołecki.
<b>Nazwa zadania :</b>	<b>Wykonanie i montaż placu zabaw</b>
<b>Cel :</b>	<ul style="list-style-type: none"> <li>▪ poprawa jakości życia na obszarach wiejskich,</li> <li>▪ zaspokojenie potrzeb społecznych mieszkańców wsi,</li> <li>▪ zwiększenie poziomu aktywności dzieci</li> </ul>
<b>Przeznaczenie :</b>	Rekreacja dla dzieci



<b>Charakterystyka zadania :</b>	Zadanie polegało będzie na doposażeniu istniejącego placu zabaw w dodatkowe elementy przystosowana dla dzieci w różnym wieku. Będą one spełniały obowiązujące normy oraz posiadały wszelkie atesty bezpieczeństwa.
<b>Harmonogram realizacji :</b>	2015 - 2017
<b>Kwota końcowa :</b>	15 000,00 zł
<b>Źródła finansowania :</b>	Środki zewnętrzne (krajowe i UE), środki z budżetu gminy, fundusz sołecki.
<b>Nazwa zadania :</b>	<b>Zagospodarowanie zbiornika wodnego w centrum wsi</b>
<b>Cel :</b>	<ul style="list-style-type: none"> <li>▪ poprawa jakości życia na obszarach wiejskich,</li> <li>▪ zagospodarowanie centrum wsi,</li> <li>▪ zaspokojenie potrzeb społecznych mieszkańców wsi,</li> <li>▪ wzrost atrakcyjności turystycznej i inwestycyjnej obszarów wiejskich,</li> <li>▪ zwiększenie aktywności mieszkańców wsi,</li> <li>▪ promocja obszarów wiejskich.</li> </ul>
<b>Przeznaczenie :</b>	Wypoczynek, rekreacja i integracja mieszkańców
<b>Charakterystyka zadania :</b>	Przedmiotem operacji będzie zagospodarowanie działki mieszczącej się w centrum wsi Urowo poprzez budowę infrastruktury związanej z rozwojem funkcji turystycznych, rekreacyjnych i integracyjnych. W ramach operacji planowane jest m.in. bagrowanie, wykonanie ścieżki spacerowej z zatoczkami na ławki, niwelacja terenu, wykonanie miejsca na ognisko i grill, montaż ławek, nasadzenia krzewów kwitnących.
<b>Harmonogram realizacji :</b>	2015 -2020
<b>Kwota końcowa :</b>	50.000,00 zł
<b>Źródła finansowania :</b>	Środki zewnętrzne (krajowe i UE), środki z budżetu gminy, fundusz sołecki.
<b>Nazwa zadania :</b>	<b>Montaż elementów siłowni napowietrznej</b>
<b>Cel :</b>	<ul style="list-style-type: none"> <li>▪ poprawa jakości życia na obszarach wiejskich,</li> <li>▪ zagospodarowanie centrum wsi,</li> <li>▪ zaspokojenie potrzeb społecznych mieszkańców wsi,</li> <li>▪ propagowanie aktywności fizycznej,</li> <li>▪ wzrost atrakcyjności turystycznej i inwestycyjnej obszarów wiejskich.</li> </ul>
<b>Przeznaczenie :</b>	Rekreacja i propagowanie aktywności fizycznej, integracja mieszkańców.
<b>Charakterystyka zadania :</b>	W centrum wsi zamontowane zostaną urządzenia do ćwiczeń, służące podtrzymaniu i poprawie kondycji fizycznej.
<b>Harmonogram realizacji :</b>	2015 - 2020
<b>Kwota końcowa :</b>	20.000,00 zł
<b>Źródła finansowania :</b>	Środki zewnętrzne (krajowe i UE), środki z budżetu gminy, fundusz sołecki.



<b>Nazwa zadania :</b>	<b>Zagospodarowanie boiska w centrum wsi</b>
<b>Cel :</b>	<ul style="list-style-type: none"> <li>▪ poprawa jakości życia na obszarach wiejskich,</li> <li>▪ zagospodarowanie centrum wsi,</li> <li>▪ zaspokojenie potrzeb społecznych mieszkańców wsi,</li> <li>▪ propagowanie aktywności fizycznej,</li> <li>▪ wzrost atrakcyjności turystycznej i inwestycyjnej obszarów wiejskich.</li> </ul>
<b>Przeznaczenie :</b>	Poprawa infrastruktury sportowej
<b>Charakterystyka zadania :</b>	W ramach zadania wykonane zostanie boisko do gry w piłkę nożną, siatkową oraz kortu do tenisa. Przygotowany zostanie teren pod boiska, przywieziony zostanie piasek, zamontowane zostaną słupki i siatki. Ponadto wykonane zostanie zaplecze sanitarne (toalety). Nawierzchnia boisk wykonana zostanie z recykleru odpadu gumowego.
<b>Harmonogram realizacji :</b>	2016 - 2022
<b>Kwota końcowa :</b>	150.000,00 zł
<b>Źródła finansowania :</b>	Środki zewnętrzne (krajowe i UE), środki z budżetu gminy, fundusz sołecki.
<b>Nazwa zadania :</b>	<b>Zagospodarowanie terenu i wykonanie plaży nad jeziorem Kocioł</b>
<b>Cel :</b>	<ul style="list-style-type: none"> <li>▪ poprawa jakości życia na obszarach wiejskich,</li> <li>▪ zaspokojenie potrzeb społecznych mieszkańców wsi,</li> <li>▪ wzrost atrakcyjności turystycznej i inwestycyjnej obszarów wiejskich.</li> </ul>
<b>Przeznaczenie :</b>	Wypoczynek, rekreacja i integracja mieszkańców
<b>Charakterystyka zadania :</b>	W ramach realizacji zadania wykonane zostaną następujące działania: oczyszczenie terenu, usypanie plaży piaskiem, wykonanie ścieżki z wysypanej tłuczniem oraz pomostu. Ponadto plaża wyposażona zostanie w kosze na śmieci oraz ławki.
<b>Harmonogram realizacji :</b>	2016 - 2022
<b>Kwota końcowa :</b>	80 000,00 zł
<b>Źródła finansowania :</b>	Środki zewnętrzne (krajowe i UE), środki z budżetu gminy, fundusz sołecki.

Plan odnowy jest dokumentem otwartym, który stwarza możliwość jego aktualizacji w zależności od potrzeb społecznych i uwarunkowań finansowych. Nowe zadania mogą być dopisywane, a przyjęta kolejność ich realizacji może się zmienić w zależności od dostępu do funduszy zewnętrznych.



**V. OPIS I CHARAKTERYSTYKA OBSZARÓW O SZCZEGÓLNYM ZNACZENIU DLA ZASPOKOJENIA POTRZEB MIESZKAŃCÓW, SPRZYJAJĄCYCH NAWIĄZYWANIU KONTAKTÓW SPOŁECZNYCH, ZE WZGLĘDU NA ICH POŁOŻENIE ORAZ CECHY FUNKCJONALNO – PRZESTRZENNE, W SZCZEGÓLNOŚCI POPRZEZ ODNAWIANIE LUB BUDOWĘ PLACÓW PARKINGOWYCH, CHODNIKÓW LUB OŚWIETLENIA ULICZNEGO.**

Opisane w Planie Odnowy Miejscowości przedsięwzięcia są odpowiedzią na niektóre problemy miejscowości, w tym na brak uporządkowania lub zagospodarowania niektórych obszarów przestrzeni publicznej.

Obszar o szczególnym znaczeniu dla zaspokojenia potrzeb mieszkańców, sprzyjający nawiązywaniu kontaktów społecznych ze względu na ich położenie oraz cechy funkcjonalno-przestrzenne w miejscowości Urowo to w szczególności teren centrum tej miejscowości oraz obszary pełniące szczególne funkcje społeczne i kulturalne, w szczególności: świetlica wiejska, ochotnicza staż pożarna, boisko wiejskie, sklep, park oraz zbiornik wodny. Wszystkie te obszary są zlokalizowane w zwartej zabudowie wiejskiej, a większość z nich stanowi również przestrzeń publiczną, której właścicielem jest Gmina Zalewo.

Utrzymanie w należytym stanie technicznym i estetycznym centralnego terenu miejscowości/ wsi, stworzenie miejsc spotkań mieszkańców w celu odpoczynku, rekreacji, utrzymanie w należytym stanie znajdujących się tam obiektów stanowi cel nadrzędny zarówno dla mieszkańców danej miejscowości, jak i władz samorządowych. Budowa, przebudowa czy remont centrum miejscowości poza podniesieniem jego walorów estetycznych, wywoła w mieszkańcach chęć dążenia do poprawy wizerunku ich otoczenia.

Możliwość realizacji zaplanowanych w Planie zadań na pewno wzmocni rolę centrum miejscowości/wsi jako przestrzeni, w której odbywają się spotkania mieszkańców, zwiększy atrakcyjność miejscowości poprzez zagospodarowanie przestrzeni publicznej, a także umożliwi kreowanie atrakcyjności turystycznej miejscowości. Ponadto wybudowana infrastruktura publiczna będzie służyła nie tylko lokalnej społeczności, ale i turystom odwiedzającym tereny Gminy Zalewo.”

PRZEWODNICZĄCA  
RADY MIEJSKIEJ  
*Iwona Parzyszek*

